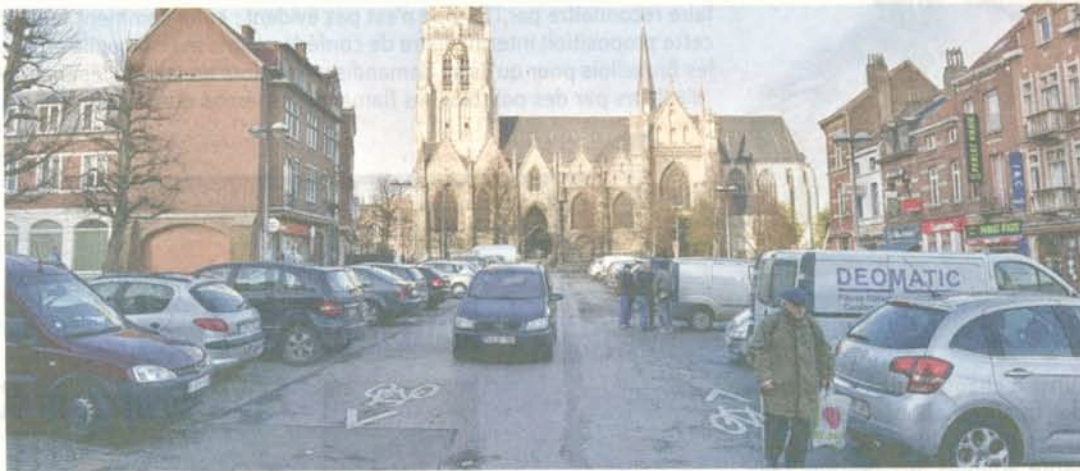


Piétonniers en vue sur les places de la Duchesse et de la Vaillance

ANDERLECHT/MOLENBEEK Le plan de bataille anderlechtois sera dévoilé le 20 février

- Direction le parking souterrain pour les voitures aujourd'hui stationnées en surface.
- A Molenbeek, les places de la Duchesse et Communale seront terminées dans deux mois.

La mobilité douce semble s'offrir un fameux coup d'accélérateur dans la capitale où les projets de piétonniers fleurissent comme des champignons. Alors que la Ville a annoncé son intention de chasser l'auto entre la Bourse et De Brouckère, que Saint-Gilles a présenté les réaménagements qui viendront égayer le visage du (déjà) piétonnier Parvis et qu'Etterbeek devrait incessamment lancer l'enquête publique pour le semi-piétonnier Jourdan, c'est cette fois du côté d'Anderlecht et de Molenbeek que les regards se



Un parking souterrain doit permettre de débarrasser la Vaillance de ses autos. © SYLVAIN PIRAUX.

tourment.

Sur le plateau de *Télé Bruxelles*, le bourgmestre anderlechtois a ainsi précisé que sa commune souhaitait offrir un peu d'air à la plus célèbre de ses places, celle de la Vaillance, dans le quartier historique. Un projet qui sera officiellement exposé dans une dizaine de jours, soit avant le

conseil communal du 20 février prochain, mais qu'Eric Tomas (PS) confirme : « Le collège compte effectivement déposer un cahier des charges afin de trouver une entreprise privée qui puisse construire un parking souterrain de 200 à 250 places. » De quoi débarrasser la Vaillance de ses emplacements de parking ac-

tuels. « Mais aussi proposer davantage de places qu'aujourd'hui afin d'absorber une partie des automobilistes se rendant rue Wayez, un des plus importants axes commerciaux chez nous. »

Du côté de la voisine molenbeekoise, le changement est déjà en marche. Comme sur la place de la Duchesse de Brabant, ni-

chée entre la chaussée de Ninove et le quai de Mariemont, à deux pas d'Heyvaert et de son commerce de voitures. « Certains n'hésitaient d'ailleurs pas à utiliser la place comme showroom », souligne Christophe Mercier, du bureau d'architectes Suède 36 en charge de repenser l'espace à la demande la commune. Qui a débloqué 300.000 euros pour ce réaménagement dans le cadre de son contrat de quartier. « C'est un petit budget mais qui permettra de libérer cette place des voitures et de la rendre à la population », se réjouit l'échevin des Travaux, Jan Gypers (Open-VLD).

Une partie de la place sera minéralisée pour permettre la tenue du marché « alors que dans l'autre partie, nous avons mis l'accent sur le végétal », précise Christophe Mercier, notamment pour sécuriser les abords de l'école toute proche. Et cela semble déjà fonctionner puisque deux commerces viennent de demander l'autorisation d'installer une ter-

rasse ». D'ici deux mois, il ne restera donc plus que quelques emplacements aux abords de la Duchesse de Brabant. Mais les automobilistes n'ont pas été oubliés pour autant. « Nous en sommes en train de travailler au réaménagement d'un parking souterrain appartenant au Logement molenbeekoise et aujourd'hui désaffecté. Une fois rénové, il sera équipé d'un système de télé-jalonnement et pourra accueillir 150 véhicules », reprend Jan Gypers qui rappelle au passage que de grandes manœuvres sont également en cours du côté de la place Communale qui, d'ici deux mois, se verra débarrassée de son étiquette de parking géant.

Les voitures pourront encore y passer. « Mais en roulant au pas et uniquement pour charger ou décharger. » Des stewards veilleront au grain. « Et si ce n'est pas suffisant, nous installerons des bornes rétractables », prévient l'échevin. ■

PATRICE LEPRINCI